

 LIONCAST

# LM25

GAMING MOUSE

DEUTSCHE VERSION



# LIONCAST LM25 GAMING MOUSE

Die Lioncast LM25 ist der Nachfolger unserer bekannten LM20 Gaming Maus. Auch die LM25 ist für den Einsatz in FPS-, RTS- und MOBA-Games optimiert und jedes Detail speziell für diese Anwendungsgebiete angepasst.

Die beliebte ergonomische Form haben wir beibehalten, gleichzeitig aber alles andere verbessert. Der alte Sensor ist einem PixArt PMW3360 gewichen und sorgt für feinste Abtastung auf nahezu allen Oberflächen und ist mit seinen Eckdaten von 250 IPS, einer Beschleunigung von bis zu 50G und einer Abtastung bis zu 12.000 FPS bereit, jede deiner Bewegungen auf das Genaueste zu übertragen.

Gaming Grade Switches von Omron sorgen für garantierte Haltbarkeit von 10 Millionen Auslösungen und ein perfektes Auslösen bei jedem Klick. Die Pollingrate von bis zu 1.000Hz sorgt für Reaktionszeiten bis zu 1ms, damit du immer den kleinen Tick schneller bist, als deine Konkurrenten.

Die internen LEDs lassen sich in der mitgelieferten Software frei konfigurieren und können zusammen mit den DPI-Einstellungen und der Belegung der Knöpfe in den fünf Profilen gespeichert werden. Diese Profile werden auch in der Maus selbst gespeichert und sind somit immer für dich verfügbar - einfach durch das Einstecken am Computer. Die perfekte Lösung für Turniere oder deine nächste Lan-Party!

Die für verschiedene Griffarten optimierte Form der Maus, das in jeder Situation perfekten Griff bietende Material, die in der Hitze des Gefechts immer gut erreichbaren Feuerknöpfe, die Reaktionszeit im Millisekundenbereich und das anpassbare Gewicht - jedes Detail wurde bedacht um dir den größtmöglichen Vorteil in deinem Game zu verschaffen!

## PACKUNGSGEHALT

- » LM25 Gaming Mouse
- » Quick Installation Guide
- » Software per Download verfügbar auf [www.lioncast.com](http://www.lioncast.com) > Support > LM25

## SYSTEMVORAUSSETZUNGEN

- » PC mit freiem USB-Port
- » Windows 10 / 8 / 7
- » Internetverbindung zur Installation des Maustreibers

## TECHNISCHE SPEZIFIKATIONEN

- » 12.000 DPI Optischer Sensor
- » High-Performance PTFE Gleitfüße
- » 13 Tasten
- » Größe: ca. 8 x 4 x 12,6 cm
- » Gewicht: ~100g – 120g

# BUTTONS



- 1 Linke Maustaste
- 2 Rechte Maustaste
- 3 Mausrad
- 4 Volume Up
- 5 Volume Down
- 6 Browser Vorwärts
- 7 Browser Rückwärts
- 8 DPI +
- 9 DPI -








- 10 Alt
- 11 Ctrl
- 12 Shift
- 13 Firebutton
- 14 DPI Status LEDs



- 15 PTFE Glides
- 16 Optischer Hochleistungssensor (PMW3360)
- 17 Profilwahlschalter
- 18 Gewichtssystem

# PROFILE & MAUS KONFIGURATION

## Standard-Konfiguration:

					
DPI	400	800	1200	1600	3200
DPI-Stage	1/5	2/5	3/5	4/5	5/5

## Bedienung der Maus (ohne Software):

Wenn die Maus ohne Software verwendet wird, gelten die Standardeinstellungen (siehe oben) zu diesem Zeitpunkt ist nur ein Profil eingerichtet. Die DPI-Einstellung kann mit der DPI-Taste auf der Oberseite gewechselt werden.

Wir empfehlen den Download und das Nutzen der Software um die Maus zu konfigurieren. Über die Software lassen sich bis zu 5 Profile, die Farben der LED's, die DPI Stufen sowie zahlreiche Tastenbelegungen einrichten.

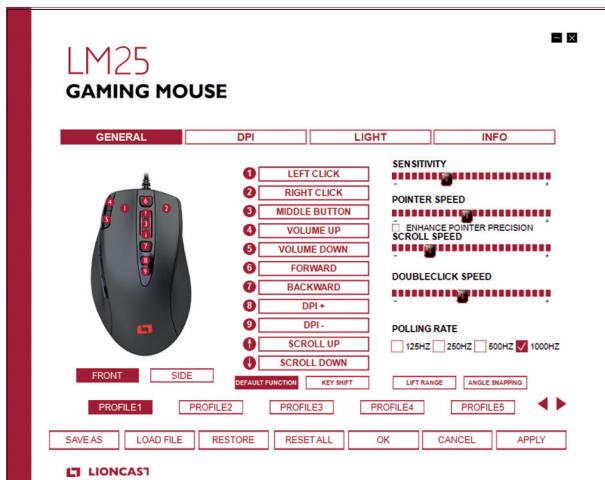
## Installation der Lioncast LM25 Software:

1. Steck die Maus an einen freien USB-Port an deinem Computer.
2. Lade dir die Software herunter: [www.lioncast.de](http://www.lioncast.de) > Support > LM25
3. Führe den Installer aus und folge den Anweisungen auf dem Bildschirm.

## Lioncast Tipp:

Nachdem die Maus mit der Software konfiguriert wurde, sind alle Einstellungen in der Maus gespeichert und durch einfaches Einstecken an einem beliebigen Computer verfügbar.

# SOFTWARE - GRUNDFUNKTIONEN I



## Reiter Allgemein

Hier können alle grundlegenden Funktionen der LM25 Maus eingestellt werden.

### Empfindlichkeit

Ändert die Sensor Empfindlichkeit mit Einfluss auf die Cursor-Geschwindigkeit. Wir empfehlen die Standardeinstellung für höchste Genauigkeit. Die Zeiger-geschwindigkeit sollte nach Möglichkeit nur über die DPI geändert werden.

### Zeigergeschwindigkeit

Ändert die Geschwindigkeit des Mauszeigers (Windowsfunktion), empfohlene Einstellung ist die Standardeinstellung, über den DPI Reiter kann diese Einstellung

# SOFTWARE - GRUNDFUNKTIONEN II

noch genauer vorgenommen werden. Mit der Checkbox kannst du die Mausbeschleunigung (Windowsfunktion) aktivieren oder deaktivieren.

## **Scrollgeschwindigkeit**

Ändert die Geschwindigkeit des Scrollrades.

## **Doppelklickgeschwindigkeit**

Ändert die Verzögerung für die Erkennung eines Doppelklicks.

## **Polling Rate**

Ändert die Häufigkeit der Reportrate. Empfohlene Einstellung: 500 - 1000 Hz.

## **Speichern als**

Speichert alle Einstellungen in einer Datei.

## **Datei laden**

Lädt gespeicherte Einstellungen aus einer Datei.

## **Profil zurücksetzen**

Setzt das aktuelle Profil auf die Grundeinstellungen zurück.

## **Alle zurücksetzen**

Setzt alle Profile auf die Grundeinstellungen zurück.

## **Ok**

Bestätigt die Änderungen und schließt das Software Fenster.

# SOFTWARE - GRUNDFUNKTIONEN III

## **Abbrechen**

Verwirft die Änderungen und schließt das Software Fenster.

## **Anwenden**

Überträgt die aktuellen Einstellungen in den internen Speicher der Maus und das Software Fenster bleibt geöffnet.

## **Profile (1-5)**

Mit den Profil-Buttons kann das gewünschte Profil gewählt werden.

## **Profileinsteller (Pfeile)**

Mit dem Profileinsteller kann die Anzahl an Profilen, die die Maus intern speichert angepasst werden. Dies ist vorteilhaft, wenn zum Beispiel nur zwei interne Profile benötigt werden, da dann schneller zwischen ihnen umgeschaltet werden kann.

## **Tastenzuweisung**

Jede Taste der LM25 Maus kann mithilfe der Software einer beliebigen Maustaste oder Keyboard- Funktion zugewiesen werden. Darüber hinaus gibt es noch Key Shift Funktion. Diese ermöglicht dir eine Zweitbelegung jeder Taste.

Alle Funktionen können durch Klicken auf die nummerierten Felder zugewiesen werden.



# SOFTWARE - GRUNDFUNKTIONEN IV

## Folgende Optionen sind verfügbar:

### **Linksklick**

Führt einen Linksklick aus

### **Rechtsklick**

Führt einen Rechtsklick aus

### **Mittlere Taste**

Führt eine Mausrad-Klick aus

### **Vorwärts**

Browser-Funktion Vorwärts

### **Zurück**

Browser-Funktion Zurück

### **Einzelne Taste**

Weist eine Tastatur-Funktion einer Maustaste zu

### **Kombo Taste**

Weist eine Tastaturkombination zu (z.B. Shift + A oder CTRL + SHIFT + A)

### **Basic**

Grundlegende Editierfunktionen für Büروفunktionen (z.B. Ausschneiden, Kopieren, Einfügen etc.)

### **Fortgeschritten**

Erweiterte Windows-Funktionen (z. B. Explorer öffnen, PC sperren etc.)

### **Media**

Multimedia- und Audio-Funktionen

### **Makro**

Weist eine aufgenommene Sequenz von Befehlen mit genauer zeitlicher Abfolge einer Maustaste zu, diese Funktion wird unten genauer erläutert.

### **Feuerknopf**

Automatische Feuerfunktion, Anzahl und Verzögerung können eingestellt werden.

### **DPI-Schalter**

Schaltet durch die aktivierten DPI-Modi, wenn die höchste Stufe erreicht ist, wird wieder zu Stufe eins gewechselt.

### **DPI (+)**

Schaltet die DPI-Stufe um eins nach oben

### **DPI (-)**

Schaltet die DPI-Stufe um eins nach unten

### **Profilschalter**

Schaltet durch die fünf Profile, dies entspricht dem Profilwahlschalter auf der Unterseite der Maus.

### **Deaktivieren**

Deaktiviert einen Knopf.

### **Sniper**

Solange diese Taste gedrückt gehalten wird wechselt die Maus temporär in die hier eingestellten DPI

# SOFTWARE - GRUNDFUNKTIONEN V

## **Key Shift**

Die Key Shift Funktion bietet dir die Möglichkeit der Doppelbelegung aller Maus-tasten.

Wird in der Standardbelegung eine Taste als Key Shift Taste belegt, fungiert diese wie eine „Shift“ Taste. Solange diese Taste gedrückt gehalten wird wechseln alle Tasten der Maus in die Zweitbelegung bis die Taste wieder losgelassen wird.

**Default:** Die Standard -Tastenbelegung wird angezeigt und kann eingestellt werden.

**Key Shift:** Die Zweitbelegung wird angezeigt und kann angepasst werden.

## **Lift Range**

Wähle wie schnell der Sensor beim Anheben der Maus aufhört zu tracken

**Low:** Der Mauszeiger hört schon beim kleinsten Anheben der Maus auf sich zu bewegen

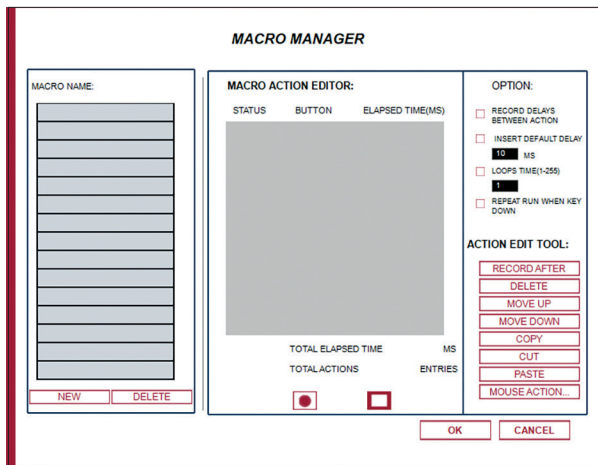
**High:** Der Mauszeiger reagiert noch etwas länger beim Anheben der Maus.

## **Angle Snapping**

**Angle snapping OFF:** Deaktiviert die Pfadkorrektur des Mauszeigers

**Angle snapping ON:** Aktiviert die Pfadkorrektur des Mauszeigers.

# SOFTWARE - MACRO MANAGER I



## Makro-Zuweisung

Mit dem Makromanager kann eine Folge von Befehlen mit perfektem Timing durch das Drücken einer Maustaste ausgeführt werden. Dies ist nützlich für alle möglichen Anwendungsgebiete und deine Vorstellungskraft ist gefragt, um die besten Wege für dein Spiel zu finden. Da dies ein recht komplexes Thema ist, nimm dir etwas Zeit und erwarte eine gewisse Einarbeitungszeit.

# SOFTWARE - MACRO MANAGER II

## **Erste Schritte**

### **Schritt 1**

Starte den Makromanager durch das Auswählen der gewünschten Maustaste im Reiter Allgemein, dann klicke auf Makro und Makromanager.

### **Schritt 2**

Klicke auf Neu und wähle einen Namen für dein Makro.

### **Schritt 3**

Klicke auf den Aufnahmeknopf und nimm einige Tastendrücke auf der Tastatur auf, schreibe zum Beispiel deinen Namen, dann klicke auf die Stop-Taste.

### **Schritt 4**

Klicke OK, um das Makro zu bestätigen.

### **Schritt 5**

Klicke auf Anwenden im dem Reiter Allgemein, um die Änderungen auf die Maus zu übertragen, der Makro-Name sollte jetzt auch in dem Feld der Maustaste angezeigt werden.

### **Schritt 6**

Teste dein Macro. Zum Beispiel im Windows Editor: Öffne den Editor; klicke in sein Fenster und drücke die Maustaste, der das Makro zugewiesen ist. Jetzt sollte das Makro ablaufen und im Editor sichtbar sein.

Du kannst nun das Makro mit den Action edit tools, auf der rechten Seite des Makromanagers, bearbeiten oder ein neues Makro in einem neuen Speicherort anlegen. Mit den Optionen oben rechts, kannst du automatisch Verzögerungen zwischen den Tastendrücken einfügen. Mit den Optionen oben rechts, kannst du automatisch Verzögerungen zwischen den Tastendrücken einfügen. Die erste

# SOFTWARE - MACRO MANAGER III

Option „Verzögerung zwischen Aktionen aufnehmen“ nimmt die Verzögerung in Echtzeit auf und die zweite Option fügt eine fixe Verzögerung zwischen den Eingaben ein. Diese kann in Millisekunden in dem dazugehörigen Feld eingegeben werden. Mit der Loop-Funktion kannst du das Makro mehrmals hintereinander ablaufen lassen. Maustasten lassen sich nicht in Echtzeit aufnehmen und können nur durch die Funktion „Maus-Aktion“ hinzugefügt werden.

## **Action edit tools:**

### **Danach Aufnehmen**

Hiermit kann die Aufnahme nach der gewählten Zeile des Makros gestartet werden.

### **Löschen**

Löscht die aktuell gewählte Zeile des Makros

### **Nach oben**

Bewegt die gewählte Zeile um eins nach oben

### **Nach unten**

Bewegt die gewählte Zeile um eins nach unten.

### **Kopieren**

Kopiert die gewählte Zeile

### **Ausschneiden**

Schneidet die gewählte Zeile aus

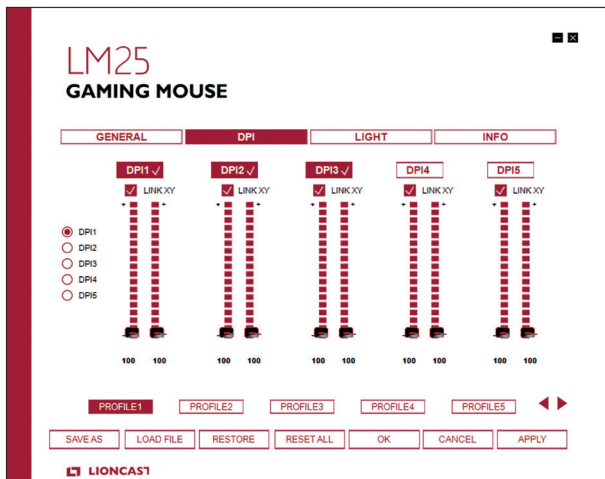
### **Einfügen**

Fügt die zwischengespeicherte Zeile an der gewählten Position ein.

### **„Maus Aktion...“**

Fügt Maustasten-Befehle in das Makro ein

# SOFTWARE - DPI EINSTELLUNGEN I



## Reiter DPI

### Schritt 1

Entscheide wie viele DPI-Stufen für das gewählte Profil benötigt werden, im obigen Beispiel haben wir drei Stufen gewählt. Deaktiviere die nicht benötigten Stufen durch drücken des DPI(x)-Knopfes, der Knopf wird hell, um die Inaktivität anzuzeigen.

### Schritt 2

Entscheide, ob die X- und Y-Achse die selbe DPI-Stufe haben sollen, wenn eine unterschiedliche Geschwindigkeit für das Drehen (X-Achse)

## SOFTWARE - DPI EINSTELLUNGEN II

und die vertikale Bewegung gewünscht ist, können die Achsen entkoppelt werden. Die empfohlene Einstellung ist die Verlinkung beizubehalten.

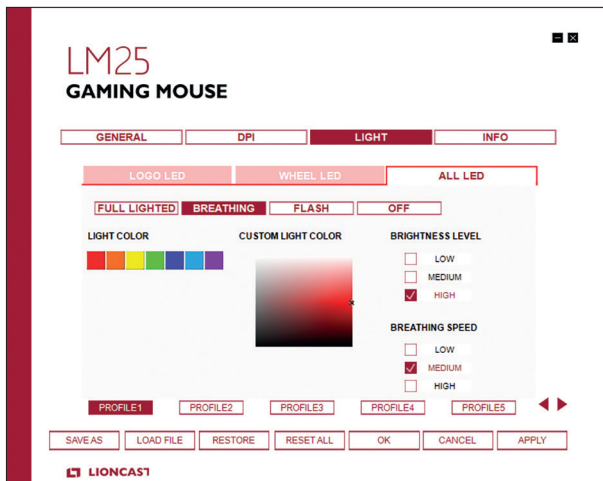
### **Schritt 3**

Wähle deine gewünschte DPI-Einstellung mit dem dazugehörigen Slider für jede DPI-Stufe.

### **Schritt 4**

Drücke auf Anwenden um die Einstellungen auf die Maus zu übertragen.

# SOFTWARE - LED EINSTELLUNGEN



## Reiter Licht

Hier können die Einstellungen für die LEDs der LM25 Gaming Maus gewählt werden. Die Farben für das Mousrad und Logo können entweder frei voneinander oder simultan zueinander gewählt werden und werden auch im Profil gespeichert. Die Helligkeit und die Effektgeschwindigkeit können ebenfalls eingestellt werden oder ganz abgeschaltet werden.







## LM25 | GAMING MOUSE

Color: Black  
Art.-No.: 15408

Lioncast® is a registered trademark of  
Ströer Products GmbH | Torstr. 49 | 10119 Berlin

