



LK12

GAMING KEYBOARD



RADIANT
BACKLIGHT
TECHNOLOGY

Dein neues LK12 Gaming Keyboard	Seite 03
Tastaturbeschreibung	Seite 04
Installation der Software	Seite 10
Software Reiter Allgemein	Seite 11
Software Reiter Makro	Seite 13
Makro Manager	Seite 15
Software Reiter Erweitert	Seite 17
Software Reiter LED	Seite 18
Generelle Hinweise	Seite 20

Wichtiger Hinweis zu dieser Bedienungsanleitung:

Tastatureingaben werden in Anführungszeichen und Rot dargestellt.

Beispiel: „**Hallo Welt**“

Einzelne Tasten werden in dreieckigen Klammern und Rot dargestellt.

Beispiel: **<Rec>**

Softwarebuttons werden in eckigen Klammern und Blau dargestellt. Beispiel:

[OK]

Das Lioncast LK12 RGB Gaming Keyboard ist mit der speziellen Radiant Backlight Technologie ausgestattet. Ein Backlight mit vollen 16,7 Millionen Farben und eine signifikant hellere Ausleuchtung als bei der Konkurrenz sind hier die Vorteile.

Das LK12 ist für alle deine Gaming-Bedürfnisse komplett ausgestattet: Die sechs Hardware Makro Tasten können mit jeder beliebigen Funktion programmiert werden, um dir den Vorteil vor deinen Gegnern zu sichern. Mit den neun Multimedia-Tasten hast du direkten Zugriff auf Wiedergabe Einstellungen deiner Musik, wie auch auf Lautstärke und Stummschaltung. 18 Tasten Antighosting sorgen dafür, dass alle deine Eingaben immer sicher erkannt werden und alle erweiterten Eigenschaften können mit unserer Gaming Keyboard Software genau eingestellt werden.

Für die Langlebigkeit wurde das LK12 mit einem geflochtenen Kabelschutz versehen. Die aufstellbaren Gummifüße sorgen für einen absolut sicheren Stand und vermeiden jedwede Bewegung auf dem Schreibtisch für beste Kontrolle in jeder Situation.

Eigenschaften:

- » Lioncast Radiant Backlight Technology mit 16.7 Millionen Farben
- » 111 Tasten inklusive 9 Multimedia Tasten, 6 Hardware Makro Tasten und 3 Profil-Wahlschaltern
- » 3 Hardware Profile werden auf dem Keyboard gespeichert
- » Inklusive Software zur Programmierung der erweiterten Funktionen (LED, Makros, Profile)
- » 18 Tasten Antighosting für die am meisten genutzten Tasten

- » Anpassbare Tasten-Wiederholrate
- » 1000Hz Polling Rate / 1 ms Reaktionszeit
- » 1,5m Kabel mit geflochtenem Kabelschutz

Voraussetzungen:

- » PC mit freiem USB port
- » Windows XP / Vista / 7 / 8 / 10
- » Internetverbindung zur Treiberinstallation

Tastaturbeschreibung

- | | |
|----|--|
| 1 | Makrotasten <G1> - <G6> |
| 2 | Profilwahl <M1> - <M3> |
| 3 | Explorer öffnen |
| 4 | Mails öffnen |
| 5 | Browser öffnen |
| 6 | Play / Stop |
| 7 | Vorheriger Track |
| 8 | Nächster Track |
| 9 | Game Modus (sperrt Windows Taste) <FN> + <Druck> |
| 10 | LED Beleuchtung ausschalten <FN> + <Rollen> |

- | | |
|----|--|
| 11 | Lautstärke verringern |
| 12 | Lautstärke erhöhen |
| 13 | Stummschaltung |
| 14 | Farbe wechseln (nur Modus F9 und F10) <FN> + <Pause> |
| 15 | Reaktionszeit 1ms <FN> + <F1> |
| 16 | Reaktionszeit 2ms <FN> + <F2> |
| 17 | Pollingrate 500Hz <FN> + <F3> |
| 18 | Pollingrate 1000Hz <FN> + <F4> |
| 19 | Seite neu laden <FN> + <F5> |
| 20 | Browser Zurück <FN> + <F6> |
| 21 | Browser Vorwärts <FN> + <F7> |
| 22 | Taschenrechner <FN> + <F8> |
| 23 | Einfarbige LED Beleuchtung <FN> + <F9> |
| 24 | Pulsierende einfarbige LED Beleuchtung <FN> + <F10> |
| 25 | Pulsierende LED Beleuchtung mit Farbwechsel <FN> + <F11> |
| 26 | Farbdurchlauf ohne Pulsieren <FN> + <F12> |
| 27 | Makro Aufnahme <FN> + <Eingf> |
| 28 | Pulsgeschwindigkeit erhöhen (für Modus F10, F11 und F12) <FN> + <Bild hoch> |
| 29 | Pulsgeschwindigkeit verringern (für Modus F10, F11 und F12) <FN> + <Bild runter> |



Keyboard Speicher

Alle Funktionen bis auf die Tasten Wiederholrate und der Wechsel der WASD Tasten werden im Keyboard gespeichert und sind beim nächsten Einschalten wieder verfügbar.

Profile

Das LK12 Keyboard hat 3 Profile die in der Hardware gespeichert werden und mit den Tasten **<M1>** - **<M3>** gewählt werden können. Jedes Profil speichert Makro Belegungen und Farbeinstellungen separat. Dadurch sind die Einstellungen auch an anderen Rechnern verfügbar. Über die Software kann ein weiteres Profil aufgerufen werden: das **[Spieleprofil]**, nur in diesem können Makros direkt per Tastendruck definiert werden und der Wechsel der Pfeil- und WASD-Tasten durchgeführt werden.

WASD Tasten wechseln

Mit der Tastenkombination **<FN> + <▲ >** können die Pfeiltasten mit den WASD Tasten getauscht werden. Ein erneutes Ausführen wechselt wieder zurück. Hierfür muss in der Software das **[Spieleprofil]** gewählt werden.

Makros

Makros sind Ketten von Tasteneingaben, die dann auf Knopfdruck wieder abgerufen werden können. Diese Makros sind durch den internen Speicher dann an jedem PC verfügbar, ohne dass dort eine Software installiert werden muss.

Die Standardbelegung der sechs Makrotasten sind die Tastenkombinationen **<CTRL + 1>** - **<CTRL + 6>**.

Der Standard Makro Modus ist Quick Makro. Dies bedeutet, dass alle Eingaben immer schnellstmöglich vom Keyboard ausgegeben werden. Der andere Makro Modus ist das Timing Makro, in dem die Eingaben mit dem gleichen Timing ausgegeben werden, in dem sie auch aufgenommen wurden. Der Timing Makro Modus kann nur über die Programmierung per Software aktiviert werden.

Ein Makro direkt am Keyboard aufnehmen

Wähle per Software das **[Spieleprofil]**

1. Drücke **<FN + Einfg>** um die Makroaufzeichnung zu beginnen.
2. Die Hintergrundbeleuchtung der Tasten wird jetzt ausgeschaltet und die LEDs über dem NumPad beginnen zu blinken.
3. Jetzt kann eine der sechs Makrotasten zum Belegen ausgewählt werden (**<G1>** - **<G6>**).
4. Die LEDs über dem NumPad leuchten nun dauerhaft.
5. Gebe jetzt eine beliebige Zeichenkette ein und schließe die Aufnahme durch erneutes drücken von **<FN + Einfg>** ab.
6. Die Aufnahme wurde hierdurch gespeichert und kann jetzt getestet werden.

Für ein komfortableres Aufzeichnen und die Makro Verwaltung kann die LK12 Software verwendet werden. Nur so erfolgt auch der Zugriff auf den Timing Makro Modus.

Makros verwenden

Durch einmaliges Drücken einer Makrotaste (<G1> - <G6>), wird das hinterlegte Makro abgerufen. Falls in der Zwischenzeit ein anderer Knopf gedrückt wird, stoppt das Makro.

Makros löschen

Um alle Makros zu löschen, drücke <FN> + <Entf> und halte sie für fünf Sekunden gedrückt. Als Bestätigung geht die Hintergrundbeleuchtung für einige Sekunden aus und alle programmierten Makros werden gelöscht.

Installation der Software

- » Stecke das Keyboard an einen freien USB-Port an deinem Computer. Bei Desktop-Rechnern empfehlen wir den Anschluss an einen rückwärtigen USB-Port.
- » Lade die LK12 Software unter der Adresse support.lioncast.com herunter.
- » Führe den Installer aus und folge den Anweisungen auf dem Bildschirm.

Hinweis: Auf einigen Windows-Versionen kann eine Fehlermeldung erscheinen. Diese ignorieren und einfach mit der Installation fortfahren.

In den Allgemeinen Einstellungen kann für die meisten Tasten eine neue Belegung gewählt werden, davon ausgenommen sind die Multimediatasten, die F-Tasten und einige andere. Hierfür muss eines der Profile gewählt werden, dann mit der linken Maustaste auf die zu ändernde Taste klicken und das untenstehende Fenster erscheint.



Durch Klicken auf das Eingabefeld kann der gewählten Taste eine andere Funktion zugewiesen werden. Hierfür einfach in dem Eingabefeld die neue Taste eingeben und mit **[OK]** bestätigen. Durch Drücken auf **[Anwenden]** wird die Einstellung an das Keyboard übertragen. Dies kann einige Sekunden dauern. Die Taste **[Abbrechen]** verwirft die getroffenen Änderungen.

Hinweis: Alle diese Einstellungen werden in dem aktiven Profil gespeichert

Erklärung der Schaltflächen

[Makro Manager] Mit diesem Knopf wird der Makro Manager geöffnet. Hier können automatische Zeichenabfolge auf die Makro Tasten programmiert werden.

[Erstelle Profil] Erstellen eines neuen Keyboard Profils

[Profil laden] Laden eines der gespeicherten Profile

[Profil speichern] Speichern des aktiven Profils

[Profil bearbeiten] Editieren des aktiven Profils. Hier kann für das

[Spieleprofil] eine ausführbare Datei gewählt werden bei deren Ausführung es aufgerufen wird.

[Profile aufrufen] Mit den Tasten **[Profil 1-3]** können die jeweiligen Benutzerprofile aufgerufen werden. Mit der Taste **[Spieleprofil]** kann das spezielle Gaming Profil aufgerufen werden.

[Reset] Hier werden alle Profile auf die Werkeinstellungen zurückgesetzt. Achtung, dies ist endgültig und kann nicht rückgängig gemacht werden. Bitte die jeweiligen Profile vorher speichern falls gewünscht.

[Anwenden] Die gewählten Einstellungen werden an das Keyboard übertragen

[Abbrechen] Die gewählten Einstellungen werden verworfen

[OK] Die gewählten Einstellungen werden an das Keyboard übertragen und das Software Fenster geschlossen

Im Reiter Makro kann für die sechs spezifischen Makro Tasten jeweils die Belegung gewählt werden. Die verschiedenen Optionen sind:



[Makro zuweisen] hier kann eines der im **[Makro Manager]** erstellten Makros auf die jeweilige Makro Taste **<G1> – <G6>** gelegt werden

[Multimedia] hier können verschieden Media Funktionen gewählt werden

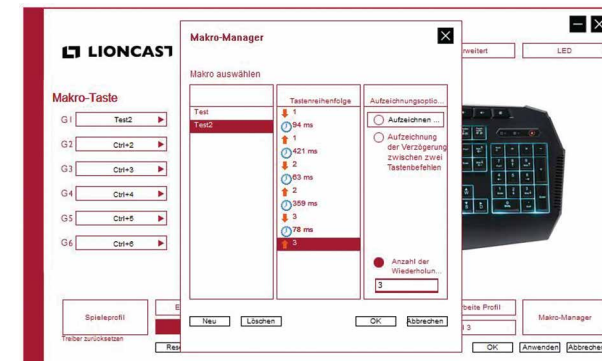
[Windows] hier kann aus verschiedenen Windows Funktionen gewählt werden

[Standard] belegt die Taste mit der Voreinstellung von **<CTRL + I> - <CTRL + 6>**

[Tastenkombination zuweisen] Hier kann eine Tastenkombination auf die **<G1> – <G6>** Tasten gelegt werden. Zum Beispiel kann die Funktion **<CTRL> + <SHIFT> + <a>** auf die Taste **<G1>** gelegt und dadurch leicht abgerufen werden. Die einzelnen Modifikatortasten (**CTRL, SHIFT, ALT, WIN**) können einzeln an und ab gewählt werden und im Eingabefeld kann eine Taste eingetragen werden.

[Taste deaktivieren] Hier wird die gewählte Taste deaktiviert

Neben dem oben genannten per Hardware programmierbaren Makro kann im **[Makro Manager]** eine detailliertere Einstellung der gewünschten Zeichenkette vorgenommen werden.



Makro programmieren:

1. Druck auf **[Neu]** um ein neues Makro anzulegen, dann einen Namen eingeben und **<Enter>** drücken
2. Durch Drücken auf **[Aufzeichnung der Verzögerung...]** kann gewählt werden, ob ein Timing Makro oder ein Quick Makro aufgezeichnet werden soll. Im Timing Makro Modus werden die Verzögerungen zwischen den Eingaben mit aufgezeichnet. Im Quick Makro Modus ist dies nicht der Fall. Für die meisten Anwendungen ist es vorteilhaft den Timing Makro Modus zu wählen.
3. Druck auf **[Aufzeichnen...]** startet die Aufnahme. Jetzt kann eine beliebige Zeichenfolge eingegeben werden. Ein erneuter Druck auf **[Aufzeichnen...]** stoppt diese wieder.

4. Zum Testen den Makro Manager mit Druck auf **[OK]** beenden und eine der **<G1>** - **<G6>** Tasten mit dem Makro belegen. Durch Drücken auf **<Anwenden>** wird die Information in den internen Speicher des Keyboards übertragen.
5. Das Makro kann jetzt in einem Texteditor getestet werden.

Anzahl der Wiederholungen

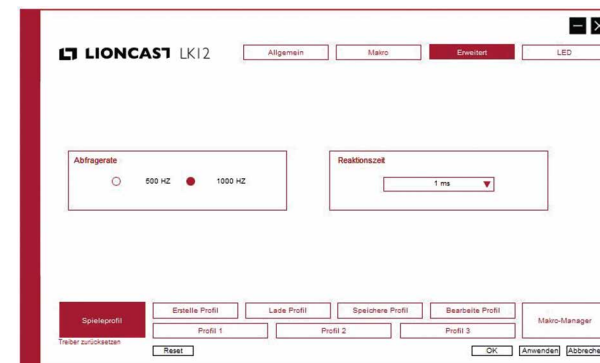
Hiermit kann ein Wiederholen des aufgezeichneten Makros erreicht werden. Die Anzahl der gewünschten Wiederholungen muss einfach in das Feld eingetragen und der Haken gesetzt werden.

Editieren

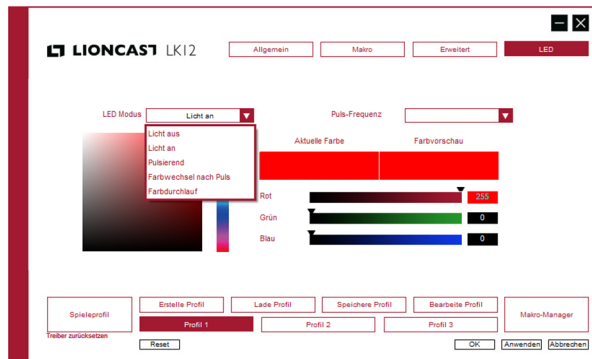
Durch Drücken der rechten Maustaste an der gewünschten Stelle im Fenster Tastenreihenfolge, können die aufgezeichneten Makros editiert werden. Es können weitere Aufnahmen hinzugefügt, Verzögerungen editiert werden und Teile gelöscht werden.

Hier kann die Pollingrate /Verzögerung des Keyboards eingestellt werden. Beide Werte beeinflussen sich hier gegenseitig. Bei der Wahl einer Pollingrate von 1000Hz wird automatisch eine Reaktionszeit von 1ms eingestellt und bei einer Pollingrate von 500Hz eine Reaktionszeit von 2ms.

Die Einstellungen entsprechen den Funktionen, die per Hardware mit **<FN>** + **<F1>** – **<F4>** gewählt werden können.



Hier können die verschiedenen Farbmodi des LK12 Keyboards definiert werden.



LED Modus

Es stehen fünf verschiedene Beleuchtungsmodi zur Verfügung:

- » **Licht aus** – Hintergrundbeleuchtung deaktiviert
- » **Licht an** – Hintergrundbeleuchtung aktiviert, einfarbig
- » **Pulsierend** – Einfarbige Hintergrundbeleuchtung, pulsierend
- » **Farbwechsel nach Puls** – Pulsierender Farbwechsel
- » **Farbdurchlauf** – Farbwechsel bei gleichbleibender Leuchtstärke

Puls Frequenz

Hier kann für die Modi Pulsierend, Farbwechsel und Farbdurchlauf die Geschwindigkeit in drei Stufen eingestellt werden.

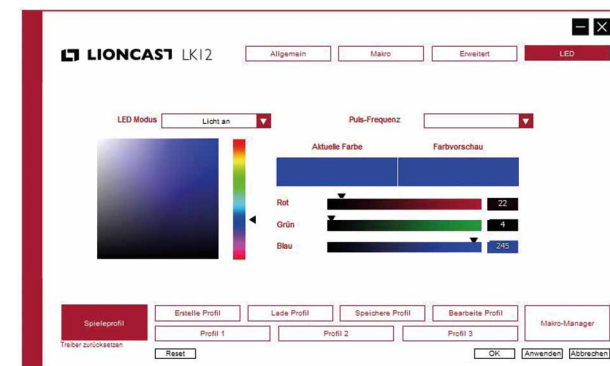
Farbwahl

Für die Farbwahl gibt es zwei unterschiedliche Optionen:

1. Die grobe Farbe am vertikalen Farbverlauf mittels des schwarzen Sliders wählen und anschließend per Klick im Feld links daneben die Farbe spezifizieren.
2. Die Farbe mit den drei RGB Slidern auf der rechten Seite einstellen. Hier kann leicht ein spezifischer Farbwert gewählt werden.

Für beide Varianten kann ein Vergleich der alten und neuen gewählten Farbe in den beiden Feldern „Farbvorschau“ und „Aktuelle Farbe“ vorgenommen werden.

Mit einem Druck auf **[Anwenden]** wird die aktuelle Einstellung in das Profil übertragen.



Durch Drücken von [OK] werden die getätigten Eingaben bestätigt
Zum Übertragen der Einstellungen an das Keyboard, bitte den [Anwenden]
Knopf drücken. Es kann einige Sekunden dauern bis die Daten in das Key-
board übertragen wurden.

Alle Einstellungen werden dann im Keyboard gespeichert und stehen dann
an jedem Rechner, auch ohne Nutzung der Software, zur Verfügung.

LK12 Gaming Keyboard
Tastaturlayout Deutsch

Farbe: Schwarz
Art.-No.: 15247



Lioncast® is a registered trademark of
Ströer Products GmbH | Torstr. 49 | 10119 Berlin

