



LK15
GAMING KEYBOARD

Inhalt

Dein neues LK15 Gaming Keyboard	Seite 03
Tastaturbeschreibung	Seite 04
Bedienung direkt am Keyboard	Seite 05
Installation der Software	Seite 07
Software Reiter Allgemein	Seite 09
Software Reiter Makro	Seite 13
Software Reiter LED	Seite 14
Software Reiter Update / Support	Seite 15
Generelle Hinweise	Seite 15

Wichtiger Hinweis zu dieser Bedienungsanleitung:

Tastatureingaben werden in Anführungszeichen und Rot dargestellt.

Beispiel: „**Hallo Welt**“

Einzelne Tasten werden in dreieckigen Klammern und Rot dargestellt.

Beispiel: **<Rec>**

Softwarebuttons werden in eckigen Klammern und Blau dargestellt. Beispiel:

[OK]

Dein neues LK15 Gaming Keyboard

Die nächste Generation der Gaming Keyboards

Durch seine Hintergrundbeleuchtung mit 16 Millionen Farben kann es ganz individuell nach deinen Bedürfnissen gestaltet werden. Auch die LED Pipe ist in 7 Farben einstellbar. Eine ergonomische Handballenablage sorgt für entspannte Gaming Sessions.

Was wirklich überzeugt sind jedoch die inneren Werte: Durch N-key Rollover können beliebig viele Tasten gleichzeitig gedrückt werden und alle deine Befehle kommen zu 100% im Spiel an. Für den Office-Betrieb kann dies per Knopfdruck auf 6-Key-Rollover umgeschaltet werden. Außerdem kann auch noch die Wiederholrate der Tasten eingestellt werden, was dir in einigen Spielen einen weiteren Vorteil verschafft. Sechs spezielle Makrotasten erlauben das Aufzeichnen von Tastaturbefehlen mit vier verschiedenen Modi (Quick, Timing, Auto und Loop).

Nahezu alle Einstellungen können in den vier Benutzprofilen gespeichert werden, die auch an anderen Rechnern ohne Installation einer Software zur Verfügung stehen. Bei der Entwicklung wurde speziell darauf geachtet alle Funktionen direkt über das Keyboard bedienbar zu halten. Für alle die wirklich ins Detail gehen wollen, legen wir eine Software für Windows XP / Vista / 7 und 8 bei. Mit dieser kann zum Beispiel der Farbton der Hintergrundbeleuchtung oder das Timing der Makros noch genauer eingestellt werden.

Abgerundet wird das LK15 durch Sorgfalt in den Details. Ein stoffummanteltes Kabel schützt vor Beschädigungen, zwei verschieden hohe Aufsteller auf der Rückseite erlauben das Anpassen der Arbeitshöhe und alle Füße sind mit Gummibeschichtungen versehen, die ein Verrutschen so gut wie unmöglich machen.

Lioncast LK15 - Welcome to the game!

Tastaturbeschreibung

- 1 Makro Tasten <M1> - <M6>

- 2 LED Pipe Steuerung <FN> + <ESC>

- 3 Tastenwiederholrate einstellen <FN> + <F1> - <F4>

- 4 Makro aufnehmen Taste

- 5 Game Modus (deaktiviert die Windows Taste)

- 6 Hintergrundbeleuchtung umschalten

- 7 Multimedia Funktionen <FN> + <F5> - <F8>

- 8 Makroaufzeichnungs - Anzeige

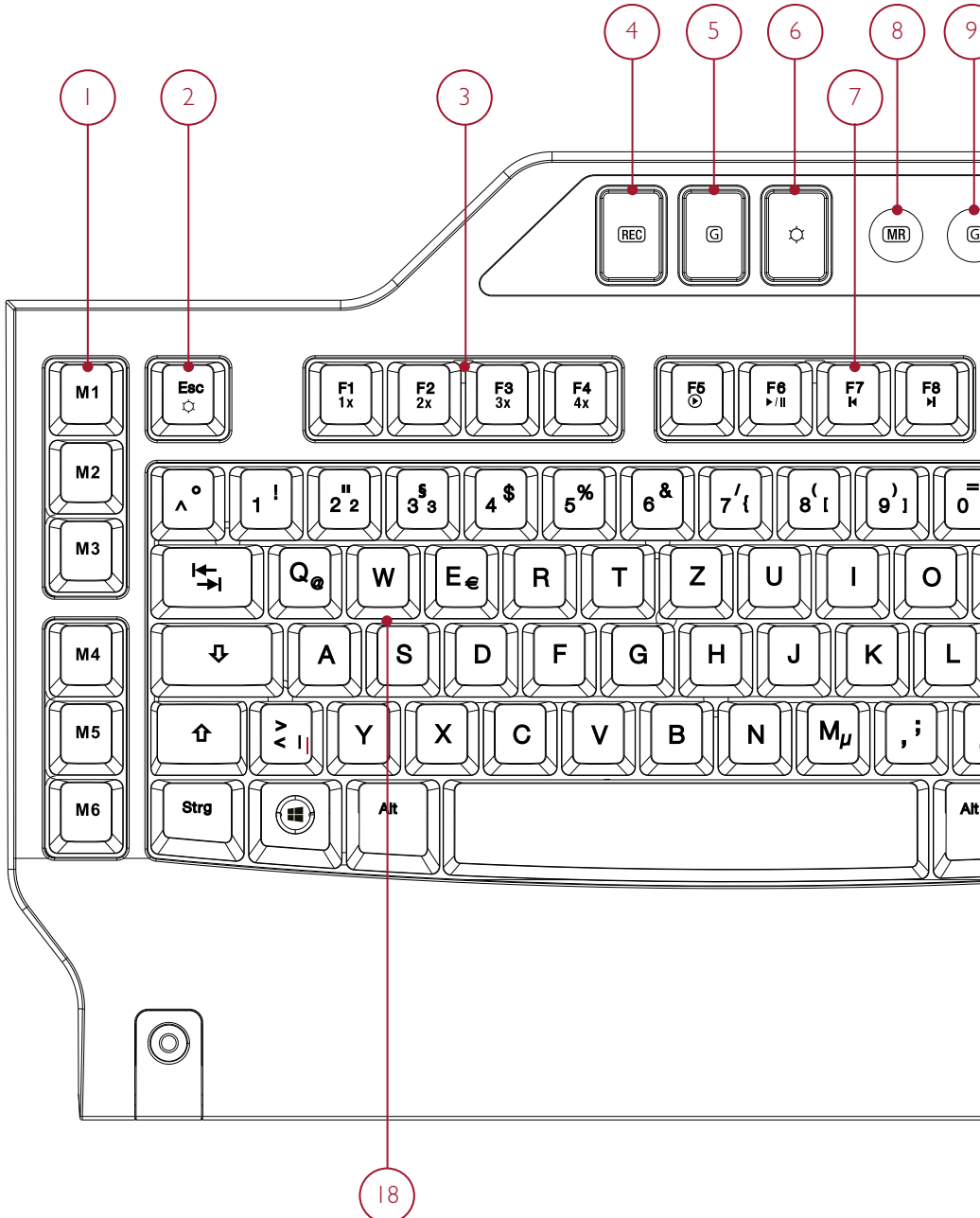
- 9 Game Modus - Anzeige

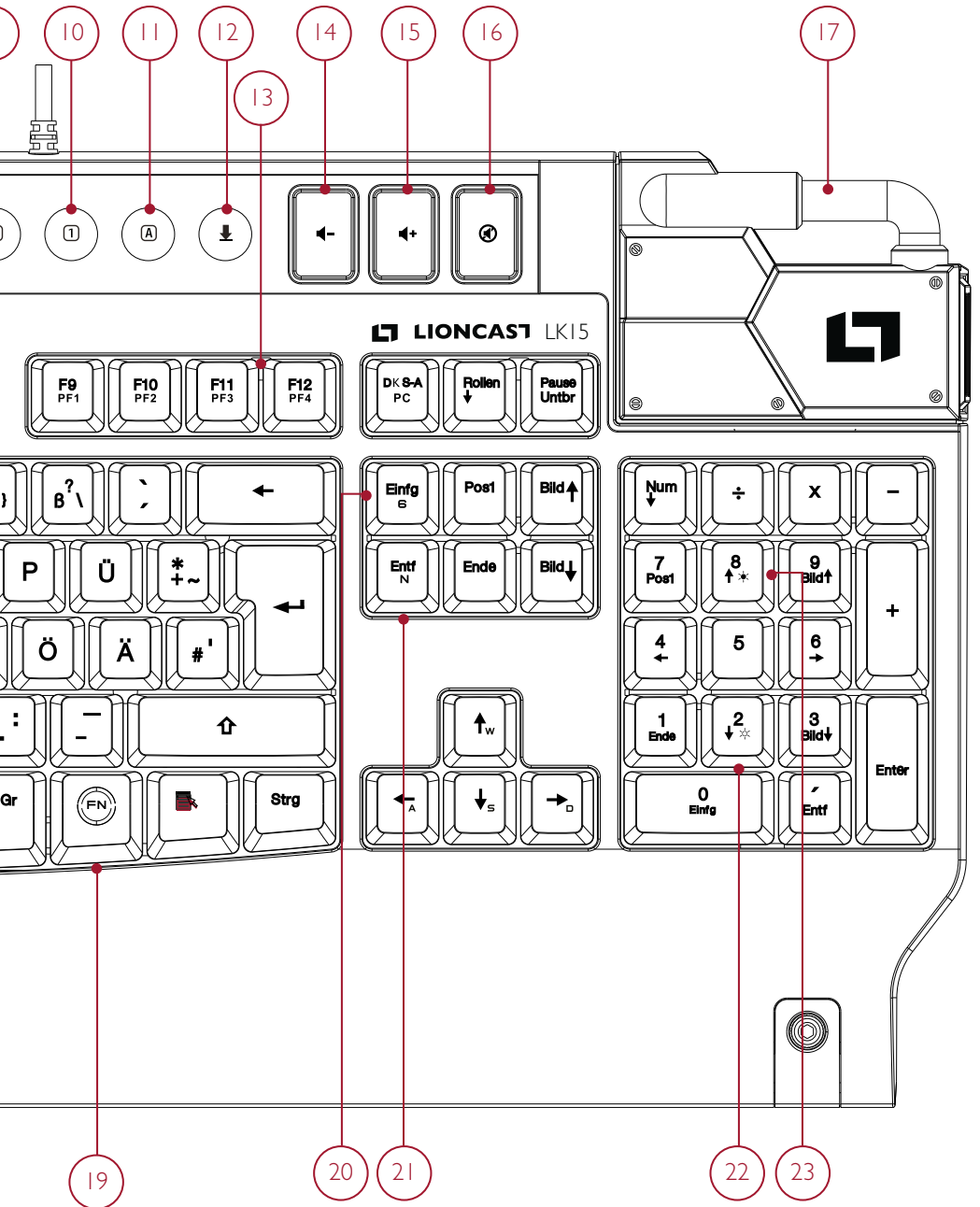
- 10 Num lock - Anzeige

- 11 Caps lock - Anzeige

- 12 Scroll lock - Anzeige

- 13 Profil-Wahlschalter **<FN> + <F9> - <F12>**
-
- 14 Lautstärke senken
-
- 15 Lautstärke erhöhen
-
- 16 Audio stummschalten
-
- 17 LED Light Pipe
-
- 18 Bewegungstasten-Umschalter
<FN> + <W> um Pfeiltasten und WASD zu vertauschen
-
- 19 Funktionstaste zum Aktivieren von zweiten Belegungen
<FN>-Taste
-
- 20 6-Key rollover Umschalter **<FN> + <Einfg>**
-
- 21 n-Key rollover Umschalter **<FN> + <Entf>**
-
- 22 Hintergrundbeleuchtung dunkler
-
- 23 Hintergrundbeleuchtung heller





Bei der Entwicklung des LK15 haben wir sehr darauf geachtet alle Grundfunktionen sowohl über das Keyboard direkt, als auch über die Software bedienbar zu machen. Für millisekundengenaue Einstellungen und feinste Farbabstufungen empfehlen wir die Software. Diese Einstellungen sind aber meistens nur einmal zu treffen und werden dann im Keyboard abgespeichert.

Makros

Das LK15 Keyboard kann Makros direkt in seinen internen Speicher aufzeichnen. Makros sind Ketten von Tasteneingaben, die dann auf Knopfdruck wieder abgerufen werden können. Diese Makros sind durch den internen Speicher dann an jedem PC verfügbar, ohne dass dort eine Software installiert werden muss.

Die Standardbelegung der sechs Makrotasten sind die **<F1>** - **<F6>** Tasten.

Der Standard Makro Modus ist Timing Makro. Dies bedeutet, dass alle Eingaben in der gleichen zeitlichen Abfolge wiedergegeben werden, in der sie auch aufgenommen wurden. Wenn das Wort

„HALLO“

langsam eingegeben wird, ist die Ausgabe in genau der gleichen zeitlichen Abfolge. Dies ist der nützlichste und meistgenutzte Makro Modus.

Ein Makro direkt am Keyboard aufnehmen

Während die **<Rec>** Taste gedrückt gehalten wird, drücke eine der sechs Makrotasten (**<M1>** - **<M6>**).

Die MR Lampe blinkt nun langsam um die Aufzeichnungsbereitschaft anzuzeigen. Die Aufnahme startet mit der ersten Tasteneingabe. Eine beliebige Zeichenkette kann nun eingegeben werden. Die maximale Länge beträgt 31 Zeichen. Zum Abschluss der Aufnahme wird wieder die **<Rec>** Taste gedrückt. Das Makro ist dadurch jetzt gespeichert.

Makros verwenden


Durch einmaliges Drücken einer Makrotaste (**<M1>** - **<M6>**), wird das hinterlegte Makro abgerufen. Falls in der Zwischenzeit ein anderer Knopf gedrückt wird, stoppt das Makro.

Makros löschen

1. Um alle Makros zu löschen, drücke **<FN>** + **<Rec>** und halte sie für drei Sekunden gedrückt. Die MR Lampe blinkt und alle programmierten Makros werden gelöscht.
2. Um ein einzelnes Makro zu löschen drücke die **<Rec>** Taste und die gewünschte Makro Taste gleichzeitig. Dann erneut die **<Rec>** Taste drücken (ohne weitere Eingaben), um das Makro zu löschen.

Hintergrundbeleuchtung

Hintergrundbeleuchtung der Tasten

Mit der  Taste kann die Hintergrundbeleuchtung der Tasten umgeschaltet werden. Es gibt sieben voreingestellte Farben, wobei der siebte Modus automatisch zwischen mehreren Farben durchwechselt.

Hinweis: Durch die Software kann die Farbe in einer von 16 Millionen Varianten eingestellt und viele weitere Funktionen genutzt werden.



Grundreihenfolge der Farben der Hintergrundbeleuchtung

Helligkeit der Tasten einstellen

Das LK15 Keyboard verfügt über 5 verschiedene Helligkeitsstufen:

- » LED Aus
 - » 30% Helligkeit
 - » 60% Helligkeit
 - » 100% Helligkeit
 - » Pulsieren
1. Durch Drücken von **<FN> + <NumPad 8>** kann die Helligkeit erhöht werden, die letzte Stufe ist der Pulsieren-Modus.
 2. Durch Drücken von **<FN> + <NumPad 2>** kann die Helligkeit verringert werden, die letzte Stufe schaltet die LEDs aus.

LED Pipe einstellen

1. Durch drücken von **<FN> + <ESC>** kann die Farbe der LED Pipe umgeschaltet werden. Es stehen sieben Farben zur Verfügung.
2. Der achte Modus, nach dem weißen Modus, schaltet automatisch zwischen den sieben verschiedenen Farben durch.



Grundreihenfolge der Farben der LED Pipe

Nkey und 6-Key-Rollover umschalten

1. Mit **<FN> + <Einfg>**, schaltet das Keyboard in den Standard Office Modus. Es können sechs Tasten gleichzeitig gedrückt werden. Einige Programme wie z.B. Banking-Programm oder manche BIOS Systeme brauchen dies, um Eingaben zu erkennen.
2. Mit **<FN> + <Entf>**, schaltet das Keyboard in den N-Key Modus. Dieser ist für Gaming geeignet, da beliebig viele Tasten gleichzeitig gedrückt und erkannt werden können.

Hinweis: Der Standardmodus ist 6-Key Rollover. Der gewählte Modus wird im Keyboard gespeichert. Diese Wahl betrifft alle Profile.

Tasten Wiederholrate einstellen

Bei manchen Spielen ist es von Vorteil die Wiederholrate der Tasten einzustellen / zu erhöhen. Die Wiederholrate gibt an, wie schnell eine Taste wiederholt wird, wenn sie gedrückt gehalten wird.

Es gibt 4 verschiedene Geschwindigkeiten: Die vier Geschwindigkeiten können mit **<FN> + <F1> - <F4>** gewählt werden.

<FN> + <F1> ist die Standardgeschwindigkeit

<FN> + <F4> ist die schnellste Geschwindigkeit

Hinweis: **<F1>** ist die Standardgeschwindigkeit; die Geschwindigkeiten **<F2>** - **<F4>** sorgen für stark erhöhte Wiederholraten, die unter Umständen für Fehleingaben sorgen können. Dies ist abhängig von der Anwendung oder dem Spiel.

WASD Tasten wechseln

Mit der Tastenkombination **<FN> + <W>** können die Pfeiltasten mit den WASD Tasten getauscht werden. Ein erneutes Ausführen wechselt wieder zurück.

Hinweis: Wenn die Tastatur mit der Software genutzt wird, ist diese Funktion nur im PC Modus verfügbar, da diese acht Tasten sonst durch die Software programmiert werden.

Multimedia Tasten

<FN> + <F5> ruft den Media Player auf

<FN> + <F6> Pause

<FN> + <F7> vorheriger Track

<FN> + <F8> nächster Track

Keyboard Speicher

Alle Funktionen bis auf die Tasten Wiederholrate und der Wechsel der WASD Tasten werden im Keyboard gespeichert und sind beim nächsten Einschalten wieder verfügbar.

Profile

Das LK15 Keyboard hat 4 Profile die mit **<FN> + <F9> - <F12>** gewählt werden können. Jedes Profil speichert Makro Belegungen und Farbeinstellungen separat.

PC Modus

Der PC Modus kann mit den Tasten **<FN> + <Print Screen>** aufgerufen werden. Dies ist ein spezielles Profil, welches das LK15 Keyboard auf die Grundeinstellungen zurücksetzt. Die Makro Tasten sind mit **<F1> - <F6>** belegt und können nicht programmiert werden. Die Farbeinstellungen können aber vorgenommen werden.

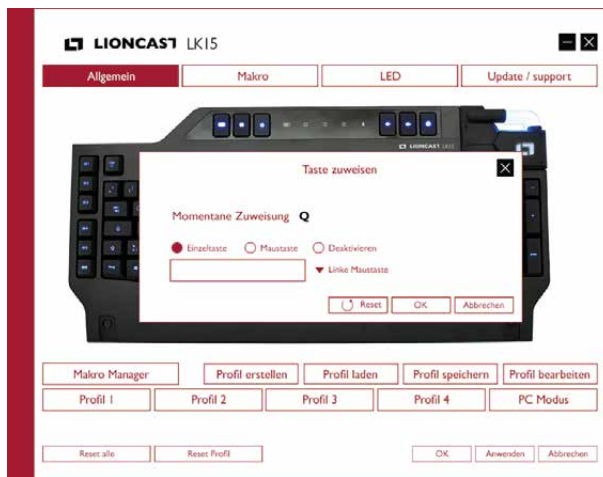
DE Installation der Software

- » Stecke das Keyboard an einen freien USB-Port an deinem Computer.
- » Installiere die Software entweder mit der mitgelieferten CD oder durch herunterladen des Installers von www.lioncast.de
- » Führe den Installer aus und folge den Anweisungen auf dem Bildschirm.

Hinweis: Auf einigen Windows-Versionen kann eine Fehlermeldung erscheinen. Diese ignorieren und einfach mit der Installation fortfahren.



In den Allgemeinen Einstellungen können alle Tasten neu belegt werden, außer den Tasten die eine Zweitfunktion per **<FN>** Taste besitzen. Hierfür muss eines der Benutzerprofile 1-4 gewählt werden, dann mit der linken Maustaste auf die zu ändernde Taste klicken und das untenstehende Fenster erscheint.



[Einzelaste] Mit dieser Einstellung kann eine andere Taste zugewiesen werden. Hierfür einfach in dem Eingabefeld die neue Taste eingeben und mit **[OK]** bestätigen. Durch Drücken auf **[Anwenden]** wird die Einstellung an das Keyboard übertragen. Dies kann einige Sekunden dauern. Die Taste **[Abbrechen]** verwirft die getroffenen Änderungen. Durch Drücken auf **[Reset]** oben rechts lässt sich jederzeit der Werkszustand wieder herstellen.

[Maustaste] Durch diese Funktion lassen sich Maustasten auf Tasten des LK15 legen. Hierfür einfach den entsprechenden Modus wählen und aus dem Drop Down Menü die gewünschte Funktion auswählen. Alle weiteren Funkti-

onen entsprechen der Bedienung bei **[Einzeltaste]**.

[Deaktiviert] Durch diese Funktion lässt sich eine Taste deaktivieren. Alle weiteren Funktionen entsprechen der Bedienung bei **[Einzeltaste]**.

Hinweis: Alle diese Einstellungen werden in dem aktiven Profil gespeichert **[Profil 1-4]**. Im PC Modus ist diese Zuweisung nicht möglich.

Erklärung der Schaltflächen

[Makro Manager] Mit diesem Knopf wird der Makro Manager geöffnet. Hier können automatische Zeichenabfolge auf die Makro Tasten programmiert werden.

[Profil erstellen] Erstellen eines neuen Keyboard Profils

[Profil laden] Laden eines der gespeicherten Profile

[Profil speichern] Speichern des aktiven Profils

[Profil bearbeiten] Editieren des aktiven Profils

[Profile aufrufen] Mit den Tasten **[Profil 1-4]** können die vier Benutzerprofile aufgerufen werden. Mit der Taste **[PC Modus]** kann dieses Standard Profil aufgerufen werden.

[Reset Alle] Hier werden alle Profile auf die Werkeinstellungen zurückgesetzt

[Reset Profil] Das aktuelle Profil wird auf die Werkseinstellungen zurückgesetzt

[Anwenden] Die gewählten Einstellungen werden an das Keyboard übertragen

[Abbrechen] Die gewählten Einstellungen werden verworfen

[OK] Die gewählten Einstellungen werden an das Keyboard übertragen und das Software Fenster geschlossen



Es gibt 5 verschiedene Makro Modi: Quick Makro, Timing Makro, Auto Makro, Loop Makro und Software Modus. Die Werkseinstellung für die Hardware ist das Timing Makro, da dies die meistgenutzte Variante ist. Für jedes Profil kann ein Makro Modus voreingestellt werden, dieser steht dann für die Programmierung per Hardware zur Verfügung.

Beispiel: Bei **[Profil 1]** könnte man den Quick Makro Modus aktivieren, bei **[Profile 2]** den Timing Makro Modus, bei **[Profil 3]** den Auto Makro Modus und bei **[Profil 4]** den Loop Makro Modus. Die Makro-Tasten können dann einfach per Hardware programmiert werden:

<REC> + Makro Taste **<M1>** - **<M6>**

Die vier Makro Modi im Einzelnen:

Quick Makro

In diesem Modus werden die Eingaben immer mit der schnellstmöglichen Geschwindigkeit abgespielt, die das Betriebssystem erlaubt (30 CPS).

Beispiel: Wenn der Benutzer langsam das Wort „**Hallo**“ als Makro definiert, werden die Buchstaben trotzdem in maximaler Geschwindigkeit ausgegeben.

Timing Makro

In diesem Modus werden die Eingaben in genau dem Timing ausgegeben, wie sie auch vom Benutzer vorgegeben wurden. Dies ist generell der nützlichste und meistgenutzte Modus und auch die Voreinstellung für alle Profile.

Beispiel: Wenn der Benutzer langsam das Wort „Hallo“ als Makro definiert, werden die Buchstaben in genau dem gleichem Timing wieder ausgegeben.

Auto Makro

Dieser Modus entspricht dem Timing Makro Modus, nur dass die Eingabe unendlich wiederholt wird, bis eine andere Eingabe erfolgt.

Beispiel: Wenn der Benutzer langsam das Wort „Hallo“ als Makro definiert, erfolgt eine Ausgabe von „HalloHalloHallo...“ bis eine andere Eingabe erfolgt.

Loop Makro

Dieser Modus entspricht in der Wiedergabe dem Quick Makro Modus, nur dass die Ausgabe unendlich wiederholt wird bis eine andere Eingabe erfolgt.

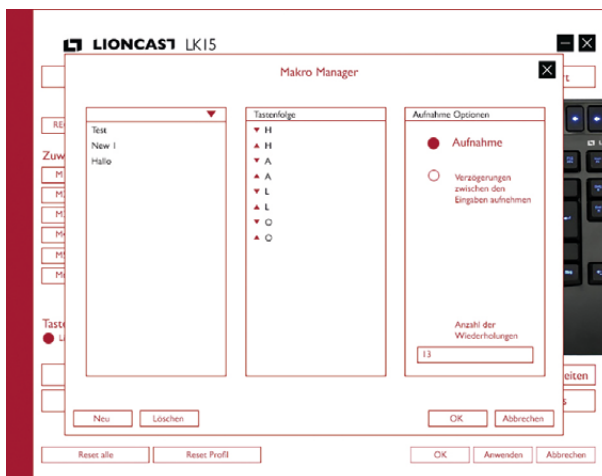
Beispiel: Wenn der Benutzer langsam das Wort „Hallo“ als Makro definiert, werden die Buchstaben trotzdem in maximaler Geschwindigkeit ausgegeben und wiederholt bis eine andere Taste gedrückt wird.

Software Makro

In diesem Modus können die Makros am genauesten eingestellt werden. Hierfür ist die Installation und Benutzung der Software Voraussetzung. Wenn die Makros programmiert wurden, sind diese im internen Speicher hinterlegt und stehen danach auch ohne die Software zur Verfügung. Um diesen Modus zu aktivieren, muss auf dem Reiter Makro hinter Rec der Software Modus gewählt werden.



Dann kann mit der Funktion **[Makro zuweisen]** hinter den Makro Tasten **[M1] - [M6]** ein Software Makro hinterlegt werden. Einfach auf **[Makro zuweisen]** gehen und dann den Makro Manager auswählen.



Mit **[Neu]** kann nun ein neues Makro angelegt werden. Mit **[Aufnahme]** kann die Aufzeichnung der Zeicheneingabe gestartet werden. Jetzt zur Probe ein paar Tasten auf dem Keyboard drücken und mit **[Stop]** die Aufnahme beenden. Durch das Drücken der Makro Taste wird die Zeichenfolge jetzt abgespielt.

Verzögerung zwischen den Eingaben aufnehmen

Hierdurch wird festgelegt, ob die Verzögerung bei der Eingabe des Makros berücksichtigt werden. In den meisten Fällen ist dies der gewünschte Modus. Wenn der Haken hier nicht gesetzt wird ist, werden die Eingaben mit der höchstmöglichen Geschwindigkeit abgespielt.

Anzahl der Wiederholungen

Hiermit kann ein Wiederholen des aufgezeichneten Makros erreicht werden. Die Anzahl der gewünschten Wiederholungen muss einfach in das Feld eingetragen und der Haken gesetzt werden.

Editieren

Durch drücken der rechten Maustaste an der gewünschten Stelle im Fenster Tastenfolge, können die aufgezeichneten Makros editiert werden. Es können weitere Aufnahmen hinzugefügt, Verzögerungen editiert werden und Teile gelöscht werden.

Andere Funktionen

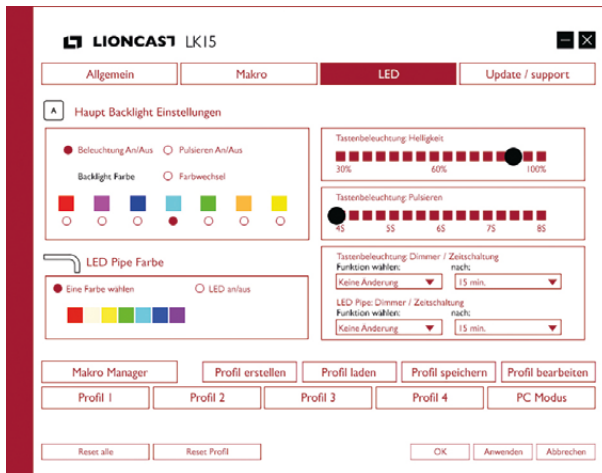
Durch das Drop Down Menü neben den Makrotasten können auch folgende andere Tastaturfunktionen den Makrotasten zugewiesen werden.



Taste ein- / ausschalten

Hier kann die Funktion der linken Windows Taste deaktiviert werden, um ein versehentliches Auslösen der Funktion im Spiel zu unterbinden.

Hier können die verschiedenen Farbmodi des LK15 Keyboards definiert werden.



Haupt Backlight Einstellungen

[Beleuchtung] an/aus Hierdurch kann die Hintergrundbeleuchtung aktiviert und deaktiviert werden.

[Pulsieren] an/aus Hierdurch kann das Pulsieren der Hintergrundbeleuchtung aktiviert und deaktiviert werden.

[Farbwechsel] - Wird diese Funktion aktiviert ändert sich die Farbe der Hintergrundbeleuchtung in regelmäßigen zeitlichen Abständen.

Hinweis: Pulsieren und Farbwechsel können nicht gleichzeitig gewählt werden. Wenn beide aktiviert sind, hat Farbwechsel den Vorrang.

[Farbwahl] Hier kann eine Farbe für das aktivierte Profil gewählt werden. Hierfür einfach eine der sieben angezeigten Farben auswählen. Die Farben können auch editiert werden: Durch anklicken einer Farbe mit der linken Maustaste öffnet sich das Farbwahl Menü. Auf der linken Seite kann eine der Standardfarben gewählt werden und auf der rechten Seite kann eine eigene Farbe angelegt werden.

Hinweis: Wenn für die sieben Standardfarben eigene Farben hinterlegt werden, wechselt der Farbwechsel Modus zwischen diesen durch.

LED Pipe Farbeinstellungen

[Eine Farbe wählen] Hier kann die Farbe der LED Pipe gewählt werden. Farbwechsel und eigene Farben sind hier nicht möglich.

[Beleuchtung] an/aus - Hierdurch kann die LED Pipe Beleuchtung aktiviert und deaktiviert werden.

[LED Pipe] Dimmer / Zeitschaltung - Hier kann ein Effekt gewählt werden, der nach einer bestimmten Dauer der Nichtbenutzung des Keyboards aktiviert wird. Beispiele wäre zum Beispiel das Deaktivieren der Beleuchtung nach 15 Minuten. Hierfür wird links die gewünschte Funktion ausgewählt und auf der rechten Seite die Zeit nach deren Nichtbenutzung die Funktion aktiviert werden soll.

Tastenbeleuchtung

[Helligkeit] Einstellung der Helligkeit der Tastenbeleuchtung

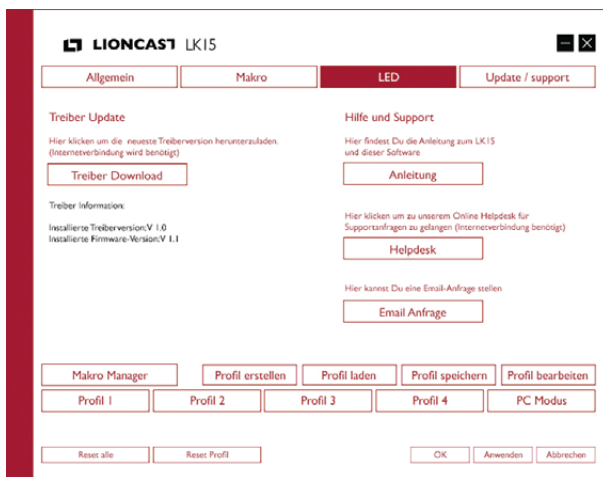
[Dauer Pulsieren] Einstellung der Dauer des Pulsierens der Hintergrundbeleuchtung

[Dimmer/Zeitschaltung] Hier kann ein Effekt gewählt werden, der nach einer bestimmten Dauer der Nichtbenutzung des Keyboards aktiviert wird. Beispiele wären zum Beispiel das Deaktivieren der Beleuchtung nach 15 Minuten oder das Aktivieren des Farbwechsels nach 5 Minuten. Hierfür wird links die gewünschte Funktion ausgewählt und auf der rechten Seite die Zeit nach deren Nichtbenutzung die Funktion aktiviert werden soll.

Dimmer/Zeitschaltung

[Tastenbeleuchtung: Dimmer/Zeitschaltung] Hier kann ein Effekt gewählt werden, der nach einer bestimmten Dauer der Nichtbenutzung des Keyboards aktiviert wird. Beispiele wären zum Beispiel das Deaktivieren der Beleuchtung nach 15 Minuten oder das Aktivieren des Farbwechsels nach 5 Minuten. Hierfür wird links die gewünschte Funktion ausgewählt und auf der rechten Seite die Zeit nach deren Nichtbenutzung die Funktion aktiviert werden soll.

[LED Pipe: Dimmer / Zeitschaltung] Hier kann ein Effekt gewählt werden, der nach einer bestimmten Dauer der Nichtbenutzung des Keyboards aktiviert wird. Beispiele wäre zum Beispiel das Deaktivieren der Beleuchtung nach 15 Minuten. Hierfür wird links die gewünschte Funktion ausgewählt und auf der rechten Seite die Zeit nach deren Nichtbenutzung die Funktion aktiviert werden soll.



Im Reiter Update / Support kann auf die aktuellen Treiber zugegriffen werden. Außerdem findet man hier den Link zum Helpdesk und der neuesten Version der Anleitung.

Durch drücken von **[OK]** werden die getätigten Eingaben bestätigt

Zum Übertragen der Einstellungen an das Keyboard, bitte den **[Anwenden]** Knopf drücken. Es kann einige Sekunden dauern bis die Daten in das Keyboard übertragen wurden.

Alle Einstellungen werden dann im Keyboard gespeichert und stehen dann an jedem Rechner, auch ohne Nutzung der Software, zur Verfügung.

Vielen Dank das sie sich für das Lioncast LK15 entschieden haben!

LK15 Gaming Keyboard

Tastaturlayout Deutsch

Farbe: Schwarz
Art.-No.: 15069



LK15 Gaming Keyboard

Schweizer Tastaturlayout
Disposition du clavier Suisse
Disposizione di tastiera Svizzera

Farbe: Schwarz
Couleur: Noir
Art.-No.: 15249

