



LK300 PRO

MECHANICAL GAMING KEYBOARD



Dein neues LK300 PRO Gaming Keyboard	Seite 03
Tastaturbeschreibung	Seite 04
Bedienung direkt am Keyboard	Seite 08
Hintergrundbeleuchtung	Seite 09
Software	Seite 11

Wichtiger Hinweis zu dieser Bedienungsanleitung:

Tastatureingaben werden in Anführungszeichen und Rot dargestellt.

Beispiel: „**Hallo Welt**“

Einzelne Tasten werden in dreieckigen Klammern und Rot dargestellt.

Beispiel: **<Rec>**

Softwarebuttons werden in eckigen Klammern und Rot dargestellt. Beispiel:

[OK]

Features

- » 105 Mechanische Tasten mit Cherry MX™ Brown Switches
- » Individuelle Hintergrundbeleuchtung pro Taste mit 16,8 Millionen Farben
- » 14 programmierbare Beleuchtungsmodi
- » Edle Aluminium Frontplatte
- » N-Key Rollover
- » 6 Dedizierte Multimedia Tasten + 12 Multimedia Funktionen
- » 5 Hardware Makro Tasten
- » Magnetische Handballenablage (abnehmbar)
- » Software zur Programmierung per Download verfügbar
- » Rutschsichere Gummifüße

LK300 PRO | MECHANICAL GAMING KEYBOARD

Durch seine umfangreiche Ausstattung, hochwertigen Materialien und für Gaming optimierte Oberfläche ist das Lioncast LK300 Mechanical Gaming Keyboard die ultimative Lösung für jeden Gamer.

Die 105 mechanischen Schalter sorgen mit ihrer hochqualitativen Mechanik für präzise Kontrolle in jeder Situation und jahrelange Haltbarkeit. Durch N-key Rollover ist in jeder Situation garantiert, dass jeder Anschlag registriert wird. Die 6 dedizierten Multimedia-Tasten und 12 Multimedia-Funktionen per Doppelbelegung sorgen für besten Zugriff auf alle relevanten Funktionen. Die hochwertige Oberfläche aus Aluminium sorgt für einen edlen Look und stabile zuverlässige Funktion.

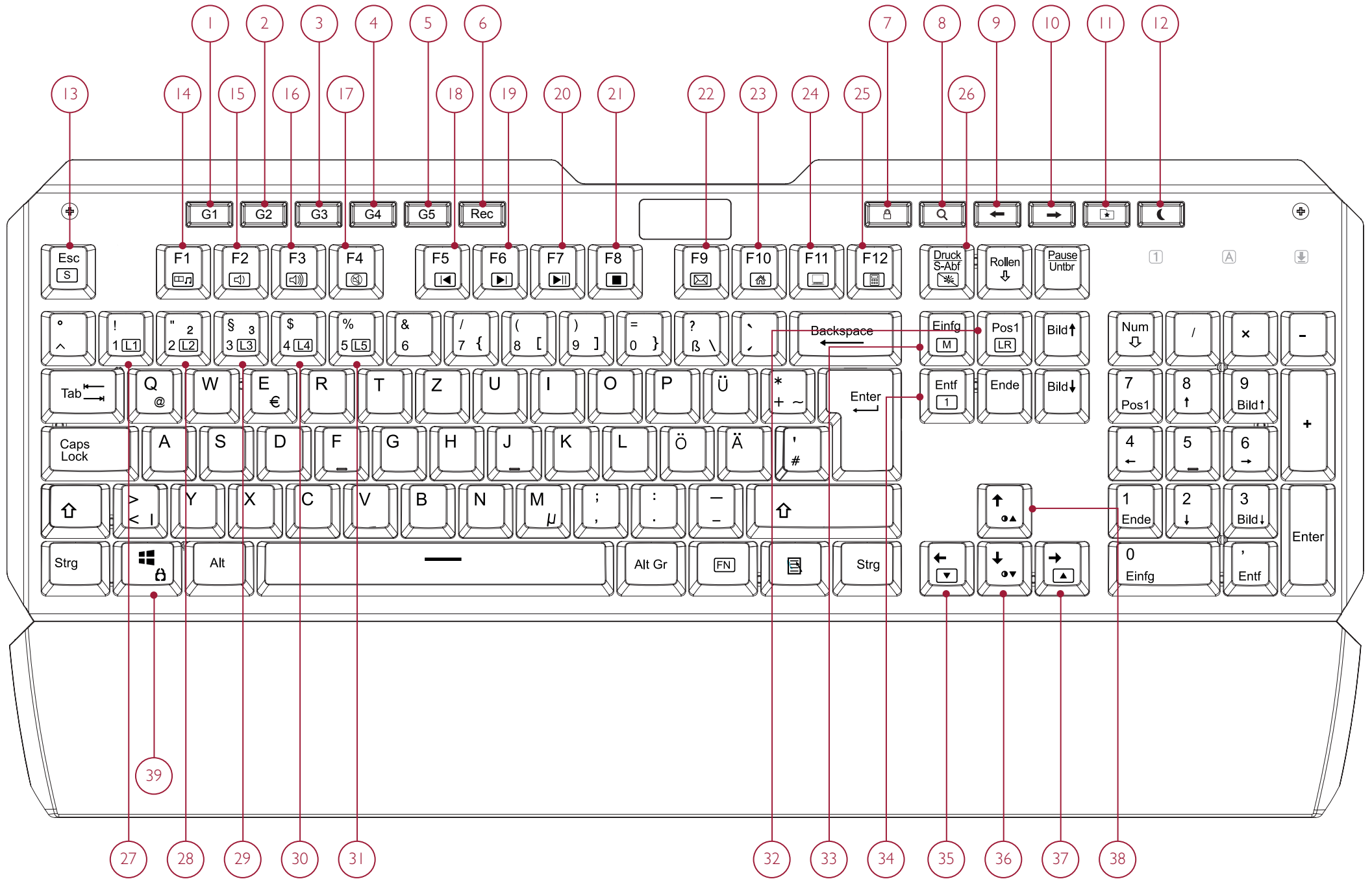
Das eindrucksvollste Feature des LK300 Mechanical Gaming Keyboards ist aber zweifellos seine fortgeschrittene LED-Beleuchtungstechnologie mit 16,8 Millionen Farben. Jede Taste ist einzeln per Software in der Farbe genau einstellbar, was auch in den Hardware Profilen gespeichert wird. Alternativ kann auch einer der 14 fortgeschrittenen Beleuchtungsmodi gewählt werden, diese sind dann noch in Helligkeit, Farbe und Geschwindigkeit anpassbar.

Spezifikationen

- » PC mit freiem USB Anschluss
- » Windows 10 / 8 / 7
- » Internet Verbindung zur Treiber Installation

TASTATURBESCHREIBUNG

1	5	Makro Tasten <G1> - <G5>	25	Rechner <FN> + <F12>
6		Makroaufnahme <Rec>	26	LED ausschalten <FN> + <Druck>
7		Tastensperre	27	Gaming Tasten 1 aufrufen <FN> + <1>
8		Suchen	28	Gaming Tasten 2 aufrufen <FN> + <2>
9		Zurück (Browser)	29	Gaming Tasten 3 aufrufen <FN> + <3>
10		Vorwärts (Browser)	30	Gaming Tasten 4 aufrufen <FN> + <4>
11		Favoriten	31	Gaming Tasten 5 aufrufen <FN> + <5>
12		Sleep Modus	32	LED Programmierung (siehe folgende Seiten) <FN> + <Pos1>
13		LED auf Standardeinstellungen zurücksetzen <FN> + <Esc>	33	LED Modus umschalten <FN> + <Einf>
14		Media Player <FN> + <F1>	34	LED Farbe wählen <FN> + <Entf>
15		Lautstärke senken <FN> + <F2>	35	Geschwindigkeit verringern <FN> + <←>
16		Lautstärke erhöhen <FN> + <F3>	36	Helligkeit verringern <FN> + <↓>
17		Audio stummschalten <FN> + <F4>	37	Geschwindigkeit erhöhen <FN> + <→>
18		Vorheriger Titel (Media Player) <FN> + <F5>	38	Helligkeit erhöhen <FN> + <↑>
19		Nächster Titel (Media Player) <FN> + <F6>	39	Gaming Modus <FN> + <Windowstaste>
20		Play / Pause (Media Player) <FN> + <F7>		
21		Stop (Media Player) <FN> + <F8>		
22		Emails <FN> + <F9>		
23		Browser <FN> + <F10>		
24		Explorer <FN> + <F11>		



BEDIENUNG DIREKT AM KEYBOARD

Makros

Makros sind Ketten von Tasteneingaben, die dann auf Knopfdruck wieder abgerufen werden können. Das LK300 kann Makros direkt in seinen internen Speicher aufzeichnen.

Diese Makros sind durch den internen Speicher dann an jedem PC verfügbar, ohne dass dort eine Software installiert werden muss.

Die fünf Tasten **<G1>** - **<G5>** stehen für das Aufzeichnen von Makros zur Verfügung. Mit der **<Rec>** Taste können, auch ohne die Software zu benutzen, Makros aufgezeichnet werden. Für eine millisekundengenaue Einstellung empfehlen wir aber das Erstellen über die Software.

Vorgehen bei der Programmierung direkt über das Keyboard:

- 1) Drücke **<REC>** + die gewünschte **<G>** Taste, zum Beispiel **<G1>**, wenn die drei blauen LEDs über dem Numpad blinken, ist die Aufnahme bereit.
- 2) Starte jetzt die Aufnahme indem du die gewünschte Tastenkombination eingibst (max. 30 Zeichen).
- 3) Durch erneutes Drücken von **<REC>** + der gewählten **<G>** Taste, wird die Aufnahme beendet. Die drei LEDs hören jetzt auf zu blinken.

Für das Löschen aller Makros drücke die **<REC>** Taste für fünf Sekunden.

Um einzelne Makros zu löschen können diese einfach leer überschrieben werden.

Für **<G1>** wäre dies der Ablauf, **<REC>** + **<G1>**, direkt gefolgt von der gleichen Eingabe. Dadurch wird der Speicherplatz leer überschrieben.

HINTERGRUNDBELEUCHTUNG

Das LK300 Keyboard bietet 14 verschiedene Beleuchtungsmodi, die über Hardware oder Software programmiert werden können. Hier wird zunächst die Programmierung am Keyboard selbst dargestellt.

Kompliziertere Einstellungen lassen sich aber am besten per Software durchführen. Nur über die Software lässt sich auch die Einstellung der 16,8 Millionen Farben vornehmen (per Hardware nur 7 Grundfarben).

Farbreihenfolge:



Befehle für die LED Einstellung:

Grundsätzlich besitzt das Keyboard 14 Beleuchtungsmodi, 13 davon sind mit der Tastenkombination **<FN>** + **<Einfg>** umschaltbar:

Mit folgenden Tastenkombinationen können die ersten 13 LED Modi konfiguriert werden:

LED Farbe wählen **<FN>** + **<Entf>**

Geschwindigkeit verringern **<FN>** + **<←>**

Geschwindigkeit erhöhen **<FN>** + **<→>**

Helligkeit erhöhen **<FN>** + **<↑>**

Helligkeit verringern **<FN>** + **<↓>**

Gamingtasten

Der letzte (14te) Modus ist die Beleuchtung der Gamingtasten. Hier kann für fünf Profile jeweils eine Beleuchtung der Tasten gewählt werden, die für das jeweilige Spiel relevant sind. Im Auslieferungszustand sind hier schon fünf Belegungen voreingespeichert. Aufgerufen werden sie über die Tastenkombinationen **<FN> + <1> - <5>** .

Die Programmierung der Gamingtasten erfolgt folgendermaßen:

1. Wählen eines LED Gamingprofils mit **<FN> + <1> - <5>**.
2. Starten der Programmierung mit **<FN> + <Pos I>**.
3. Jetzt wird das aktuelle Profil gelöscht und eine neue Programmierung kann vorgenommen werden. Hierzu muss jede gewünschte Taste mehrfach gedrückt werden, bis sie in der gewünschten Farbe aufleuchtet. Die Reihenfolge der Farben ist die folgende:



4. Wenn alle relevanten Tasten programmiert wurden, kann das Bearbeiten mit **<FN> + <Pos I>** abgeschlossen werden.

LED Reset:

Falls man die Einstellungen der Beleuchtung auf den Auslieferungszustand zurücksetzen will, ist dies jederzeit über die Tastenkombination **<FN> + <Esc>** möglich.

Installation der Software

- » Stecke das Keyboard an einen freien USB-Port an deinem Computer.
- » Installiere die Software durch herunterladen des Installers von www.lioncast.com
- » Führe den Installer aus und folge den Anweisungen auf dem Bildschirm.

Hinweis:

Auf einigen Windows-Versionen kann eine Fehlermeldung erscheinen. Diese ignorieren und einfach mit der Installation fortfahren.

Profile:

Die drei vorhandenen Profile 1-3 speichern jeweils ein anderes Setup des LK300 Keyboards, dass aus der Software in die Hardware eingespeichert werden kann. Dort ist es dann auch bei dem Anschluss an einen anderen Rechner stets verfügbar.

Wiederherstellen:

Mit dem Button <Wiederherstellen> kann das aktuell ausgewählte Profil in den Auslieferungszustand zurückgesetzt werden.

MAKROPROGRAMMIERUNG

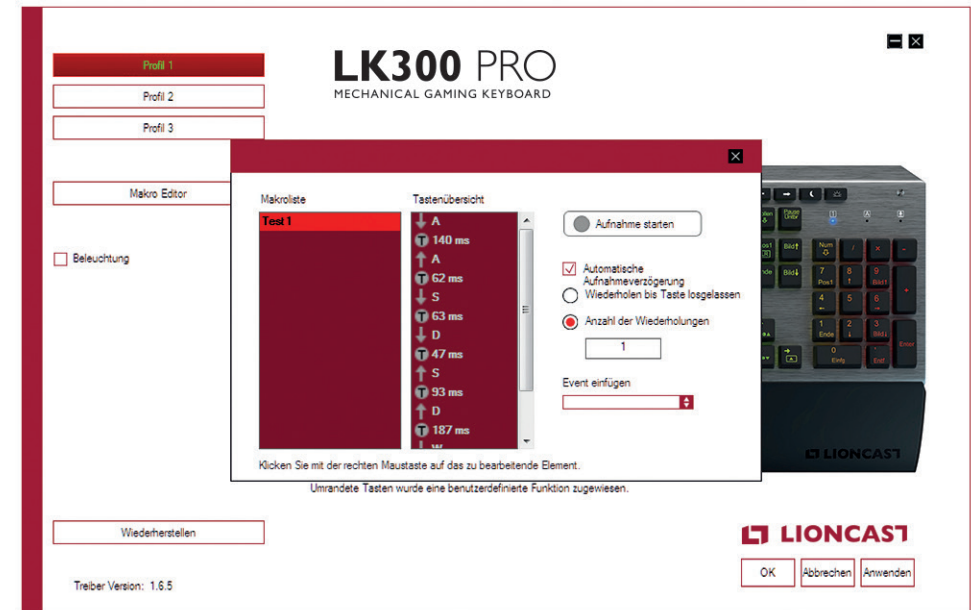
Mit dem Makro Editor lassen sich detaillierte Programmierungen an Tastenkombinationen erstellen und editieren.

Der Ablauf hierfür ist der folgende:

1. Den Makro Editor in der Software anklicken
2. Mit der rechten Maustaste in die Makroliste klicken, um ein neues Makro zu erstellen. Dieses dann benennen und per OK bestätigen.
3. Makro in der Makroliste anwählen per Linksklick
4. Per **[Aufnahme starten]** die Makroaufzeichnung beginnen und die gewünschte Tastenfolge eingeben (bis zu 30 Zeichen). Durch klicken auf **[Aufnahme stoppen]** wird die Aufnahme bestätigt.
5. Jetzt das Makro mit **[Speichern]** abspeichern.
6. Jetzt das Fenster mit dem Kreuz oben rechts schließen.
7. Durch einen Linksklick auf eine der Makrotasten **[G1] - [G5]** kann das Makro zugewiesen werden. Hierfür auf den Knopf **[Makro]** gehen und das eben erstellte Makro auswählen.
8. Jetzt die Einstellungen mit dem Knopf **[Anwenden]** an das Keyboard übertragen.
9. Jetzt einen Texteditor öffnen und die gewählte Makrotaste drücken. Die programmierte Zeichenfolge wird jetzt abgespielt.

Editieren von Makros:

Durch das wählen eines Makros im Makro Editor wird sein Ablauf angezeigt. Hier können jetzt Timing editiert oder neue Events eingefügt oder gelöscht werden. Dies wird per anklicken mit der rechten Maustaste erledigt. Über das Dropdown **[Event einfügen]** können weitere Ereignisse hinzugefügt werden, wie Mausklicks oder Einzelereignisse.



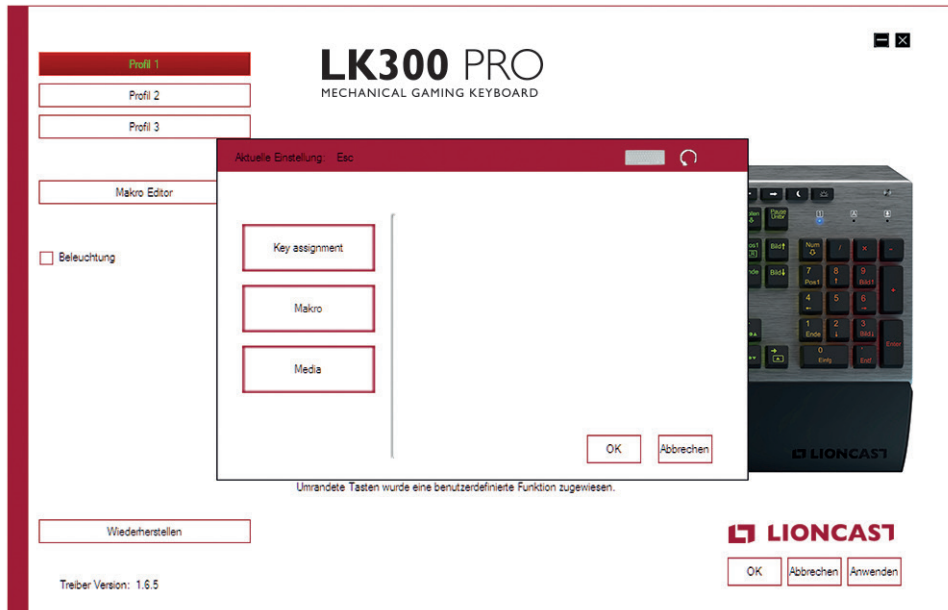
Timing Optionen:

Der Haken bei **[Automatische Aufnahmeverzögerung]** sorgt dafür, dass bei der Aufnahme das Timing der Eingabe berücksichtigt wird. Dies ist der empfohlene Modus. Wird der Haken weggelassen, wird das jeweilige Makro mit voller Geschwindigkeit abgespielt.

Wiederholungsoptionen:

Hier stehen zwei verschiedene Verhaltensweise zur Auswahl:

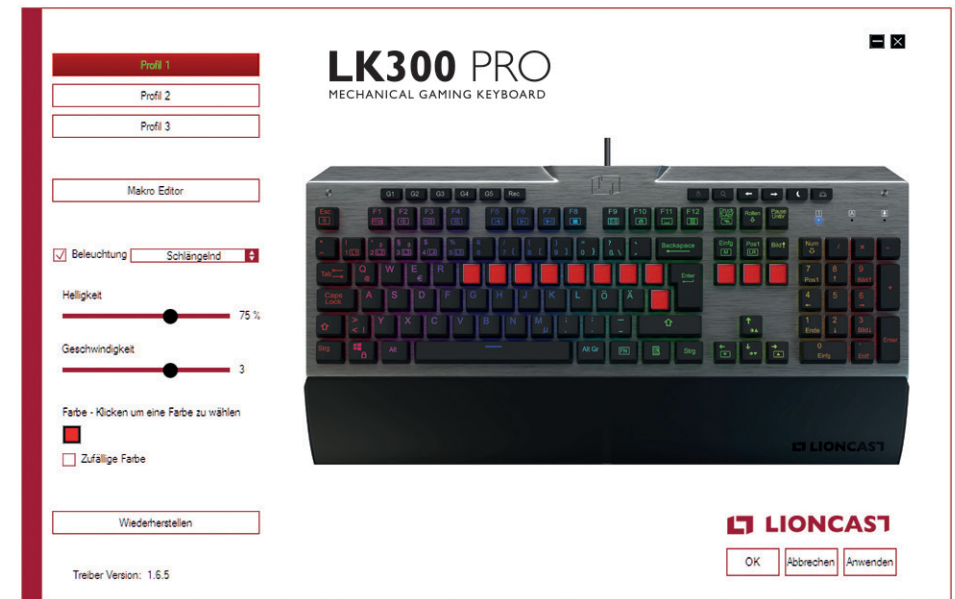
1. **[Wiederholen bis Taste losgelassen]** - hier wird das Makro so lange wiederholt, wie die Taste gedrückt gehalten wird.
2. **[Anzahl der Wiederholungen]** - hier kann gewählt werden, wie viele Wiederholungen automatisch erfolgen sollen. Standard ist hier eine Wiederholung.



Tastenzuweisung:

Durch einen Linksklick auf eine der Keyboardtasten in der Software kann eine Neuzuweisung vorgenommen werden. Hierfür muss der Beleuchtungsmodus deaktiviert sein. Der Haken bei **[Beleuchtung]** muss also ggf. entfernt werden.

1. **[Key assignment]** - Hier können Tasten umbelegt oder auch mit Kombination (z.B. <STRG> + <A>) belegt werden.
2. **[Makro]** - Hier können vorher im Makro Editor erstellte Makros den Tasten zugewiesen werden.
3. **[Media]** - Hier kann eine Zuweisung der Mediafunktionen auf die Keyboardtasten erfolgen.



Durch klicken auf den Knopf **[Beleuchtung]** wird die Programmierung der LED des LK300 Keyboards aktiviert.

- » Im Dropdown Menü kann einer der 14 Beleuchtungsmodi gewählt werden.
- » Mit den darunter befindlichen Slidern kann die Helligkeit und Geschwindigkeit des Effekts eingestellt werden. Die verfügbaren Optionen unterscheiden sich hier von Modus zu Modus.
- » Mit einem Klick auf den rechteckigen Farbkasten, kann eine der Standardfarben gewählt werden oder auch eine eigene Farbkombination aus den möglichen 16,8 Millionen RGB Farben erstellt werden.

Eine Besonderheit des Modus „Gamingtasten“ ist das jeder Taste eine andere Farbe zugewiesen werden kann (siehe auch den Abschnitt Gamingtasten weiter oben). Hierfür muss einfach jeweils eine Farbe gewählt werden und im Anschluss die Tasten angeklickt werden, die in dieser Farbe leuchten sollen. Über die zweite Farbbox kann auch eine Hintergrundfarbe gewählt werden (ein Beispiel wäre hier z.B. ein weißer Hintergrund und rote Gamingtasten).

Alle Einstellungen können jeweils mit ein Klick auf **[Anwenden]** (Software bleibt offen) oder **[Ok]** (Software wird geschlossen) an das Keyboard übertragen werden. Kurze Zeit später wird der gewählte Modus dargestellt.



LK300 PRO

MECHANICAL GAMING KEYBOARD

LK300 PRO | MECHANICAL GAMING KEYBOARD

Color:	Black
Keyboard language:	German
Switch:	Cherry MX™ Brown
Article No.	15433



Lioncast® is a registered trademark of Ströer Products GmbH
Torstr. 49 | 10119 Berlin

